

# Landbrugsinfo

Placering: Økologi > Kvæg Økologi > Kalve

## Økologiske kalve har højere dødelighed

**Dødeligheden hos økologiske kalve er generelt højere end hos konventionelle. Det gælder primært i de første to levemåneder og om vinteren. Men øko-kalve over fire måneder har også en lidt højere dødelighed i sommerperioden, hvor de er på græs. Det viser en deskriptiv analyse af 10 års data fra Kvægdatabasen.**

*Af studerende Heidi Jakobsen, Erhvervsakademi Aarhus og specialkonsulent Finn Strudsholm, Økologi Innovation, SEGES*

### Optælling i Kvægdatabasen

Tidligere opgørelser over kalvedødeligheden i økologiske besætninger har generelt vist større frekvens af problemer i økologiske besætninger end i konventionelle besætninger.

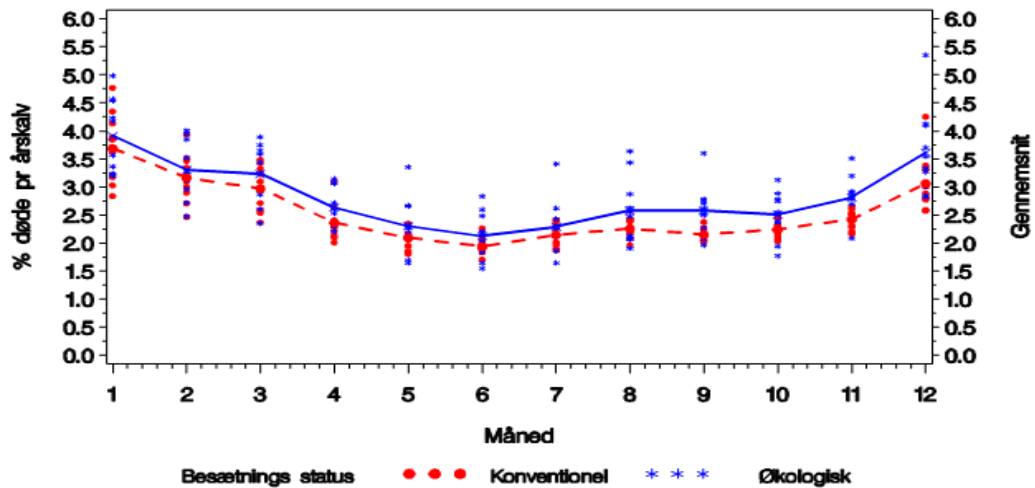
For at belyse problemstillingen om dødelighed hos økologiske kalve nærmere på et større datamateriale har SEGES lavet et udtræk af kalvedødeligheden fra Kvægdatabasen for 10-års perioden juli 2005 til juli 2015. Opgørelsen er lavet som "% døde kalve per årskalv" i aldersgrupper fra 0 til 12 måneder og opgjort per måned gennem året.

Projektet har alene lavet en beskrivende (deskriptiv) statistisk opgørelse baseret på optælling af dødelighed fra registerdata. Der er således ikke lavet en egentlig statistisk analyse, og der er ikke sket en kobling til andre data for besætningen eller foretaget indsamling af supplerende oplysninger til at forklare udslag.

Kalve, der er aflivet eller som blev flyttet til et andet CHR nummer, er udeladt af optællingen.

### Højere kalvedødelighed om vinteren

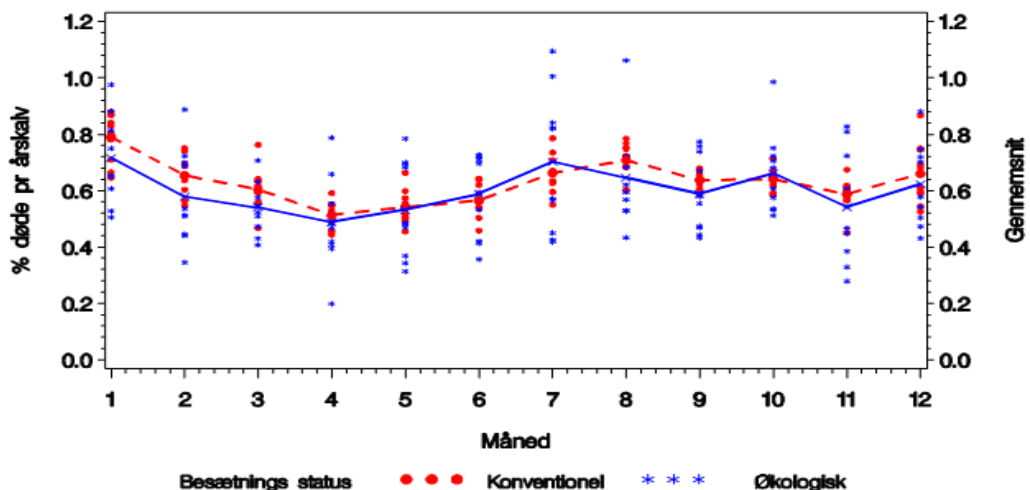
Figur 1 viser opgørelsen af døde kalve mellem 0-60 dage fordelt gennem året og opdelt på økologiske (blå kurve) og konventionelle kalve (rød kurve). Figuren viser, at frekvensen af døde kalve i de to første levemåneder, er næsten dobbelt så høj gennem vintermånederne end den er om sommeren. Det gælder både i økologiske og konventionelle besætninger og den økologiske kalvedødelighed ligger generelt op til 0,5 enhed højere end den konventionelle.



Figur 1. Dødelighed gennem året hos økologiske og konventionelle kalve, 1-60 dage

#### Færre kalve dør mellem 2-4 måneder

Figur 2 viser dødeligheden blandt kalve mellem 61-120 dage og den viser, at kurven i den periode er fladere end kurven for 0-60 dage i figur 1. Kurven er stadig lidt svingende gennem året, og der er tendens til, at dødeligheden toppes i januar og i juli, men på et langt lavere niveau (højeste værdi = 0,8 %) end i de første to måneder. I aldersperioden 61-120 dage er der ingen klar forskel mellem dødeligheden hos økologiske og konventionelle kalve.

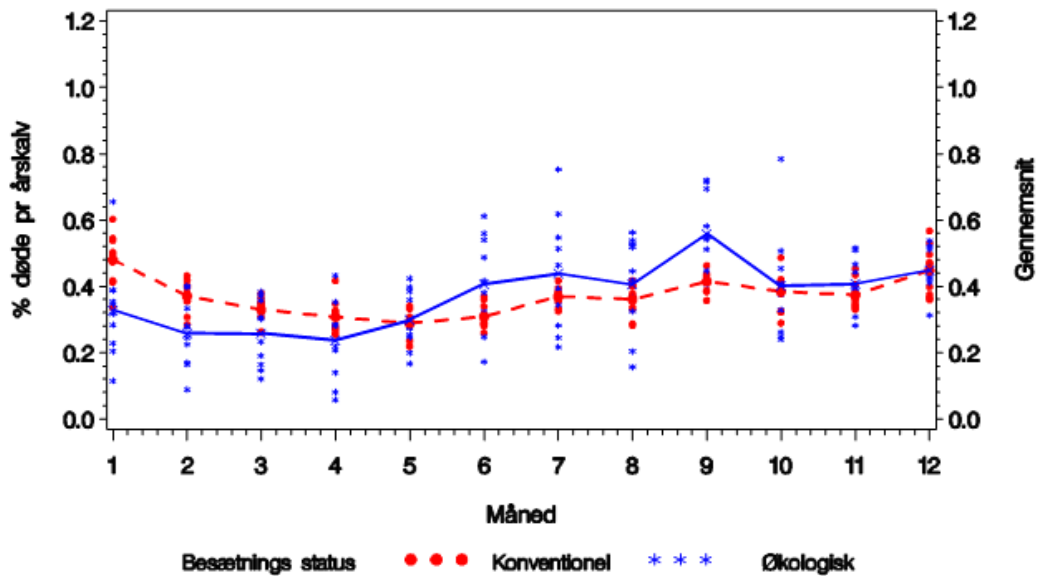


Figur 2. Dødelighed gennem året hos økologiske og konventionelle kalve, 61-120 dage

#### Højere kalvedødelighed på græs

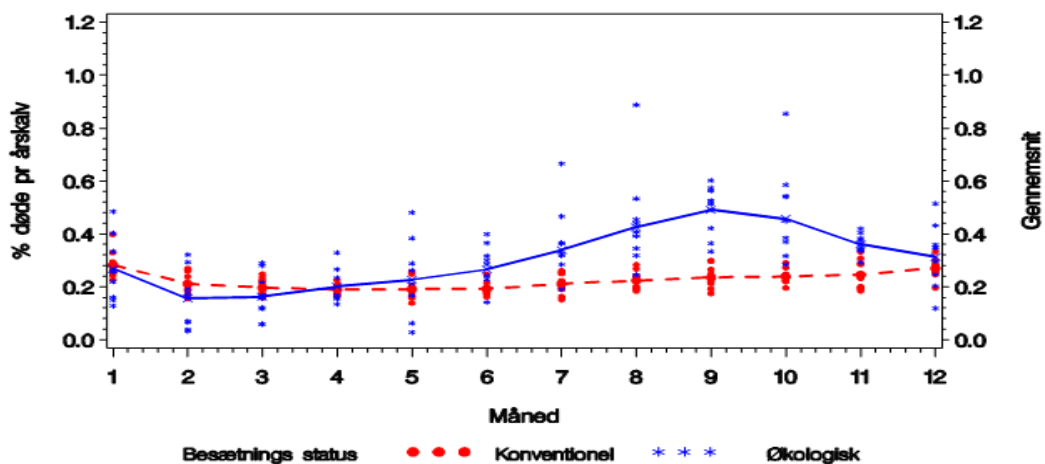
Modsat faldet i kalvedødelighed gennem sommeren hos helt små kalve (Figur 1) sker der en stigning i dødeligheden hos økologiske kalve gennem sensommeren. Det er illustreret i figur 3 (121-180 dage) og figur 4 (181-240 dage).

Figur 3 viser en lavere dødelighed blandt økologiske kalve i månederne januar til maj, hvorefter den er lidt højere i sommerperioden, hvor de økologiske kalve typisk har været på græs i en periode.



Figur 3. Dødelighed gennem året hos økologiske og konventionelle kalve, 121-180 dage

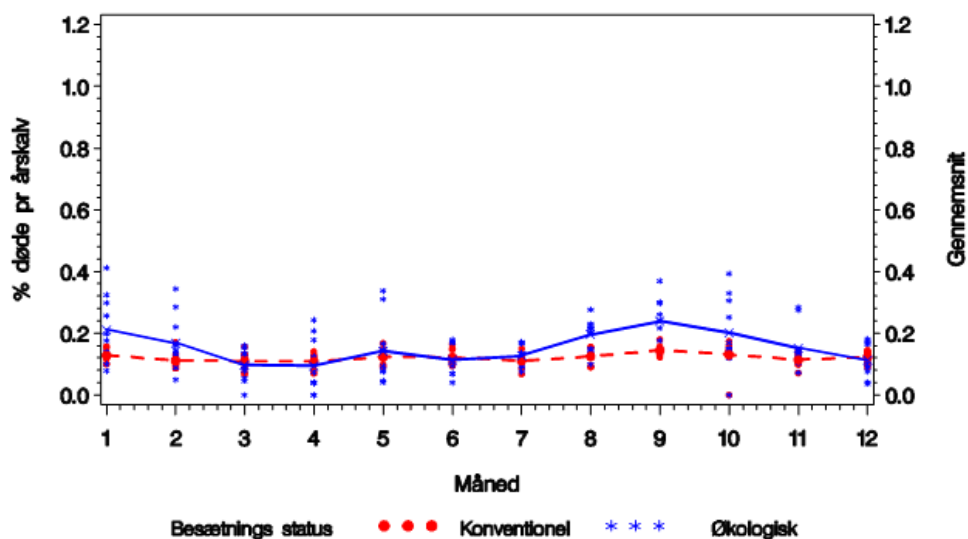
Figur 4 viser en udvikling hen over sommeren hos kalvene mellem 180 og 240 dage, hvor dødeligheden er højere økologiske kalve fra man måned og året ud. Især i august – oktober, når de økologiske kalve mellem seks og otte måneder typisk har været på græs i nogle måneder er der en overdødelighed. Efter september falder forskellen mellem økologiske og konventionelle kalve igen.



Figur 4. Dødelighed gennem året hos økologiske og konventionelle kalve mellem 181-240 dage

#### Dødelighed falder med kalvenes alder

Ved at sammenholde niveauerne for kalvedødelighed i figurerne 1 – 4 ses et stærkt fald, jo ældre kalvene bliver og jo ældre kalvene er jo lavere er dødeligheden. Figur 5, som illustrerer perioden mellem 300 og 306 dage, viser at dødeligheden hos de større kalve ligger i niveauet 0,1 procent – dog fortsat med en lidt højere dødelighed hos økologiske kalve sidst på sommeren.



Figur 5. Dødelighed gennem året hos økologiske og konventionelle kalve mellem 300-360 dage.

#### Nyttige links om økologiske kalve

<https://www.landbrugsinfo.dk/oekologi/kvaeg/kalve/sider/startside.aspx>

[https://www.landbrugsinfo.dk/kvaeg/dyrevelfaerddoedelighed/vinderkoeer-og-levende-kalve/sider/Toerre-og-maette-kalve-overlever-vinteren\\_2290.aspx](https://www.landbrugsinfo.dk/kvaeg/dyrevelfaerddoedelighed/vinderkoeer-og-levende-kalve/sider/Toerre-og-maette-kalve-overlever-vinteren_2290.aspx)

[https://www.landbrugsinfo.dk/Landmanddk/Kvaeg/Sider/kv\\_17\\_4067\\_giv-din-kalvepasser-en-high-five.aspx](https://www.landbrugsinfo.dk/Landmanddk/Kvaeg/Sider/kv_17_4067_giv-din-kalvepasser-en-high-five.aspx)

<https://www.landbrugsinfo.dk/Oekologi/Filer/kalveweb.pdf>

[https://www.landbrugsinfo.dk/Oekologi/Kvaeg/Kalve/Sider/Faktaark\\_kalve\\_paa\\_graes.pdf](https://www.landbrugsinfo.dk/Oekologi/Kvaeg/Kalve/Sider/Faktaark_kalve_paa_graes.pdf)

[https://www.landbrugsinfo.dk/Oekologi/Kvaeg/Kalve/Sider/Haard\\_start\\_for\\_oekologiske\\_kalve\\_paa\\_gr.aspx](https://www.landbrugsinfo.dk/Oekologi/Kvaeg/Kalve/Sider/Haard_start_for_oekologiske_kalve_paa_gr.aspx)